

2021

RAPPORT D'ACTIVITÉ



SOMMAIRE

● Édito – Rapport moral du Président	03
● Chiffres clés 2021	04
● Accompagner les enjeux et besoins en compétences et en emplois	05
– Animation GPECT	
– Zoom sur la démarche « emploi » du dialogue de la charte Ville-Port	
– Veille économie et emploi : note conjoncturelle	
– RH TPE « mode d'emploi »	
– Guide commerce	
– Application ELEA SUD, une montée en compétences digitales ludique	
– Un accompagnement de proximité pour les commerces du centre-ville de Marseille	
– Campus connecté, « proximité et accès aux formations du supérieur pour demandeurs d'emploi »	
– Quali'Futur « passeport pour l'industrie »	
● Compétences In & Off	13
– Membres du consortium	
– Mise en œuvre de l'expérimentation	
– Principaux enseignements	
● Animation territoriale	15
– Coach pour l'emploi des jeunes	
● Mobilité	16
– Centrale de mobilité	
– L'accompagnement de proximité	
– Zoom sur les projets phares des conseillers mobilité	
– Pour faire de la mobilité un levier de développement économique	



ÉDITO →

M. Laurent Lhardit
Adjoint au Maire de Marseille en charge du dynamisme économique, de l'emploi et du tourisme durable,
Président de la Maison de l'emploi de Marseille.

L'année 2021 nous aura permis de revenir à une activité presque normale comparativement à ce que nous avons vécu en 2020 même si compte-tenu du contexte sanitaire, nos deux forums emploi traditionnels en Vallée de l'Huveaune et sur Marseille Nord ont été reportés à 2022.

2021 est aussi l'année qui aura vu la montée en puissance de notre dispositif du plan d'investissement dans les compétences 100 % inclusion « Compétences In & Off ». Les premières cohortes des 150 personnes éloignées de l'emploi à accompagner sur notre première phase auront donc démarré cette expérimentation de parcours sans couture en mars avec des résultats concluants et salués au national, nous permettant en 2022 de sourcer et accompagner 350 bénéficiaires sur la métropole AMP (au total ce sont ainsi 500 personnes accompagnées sur 3 ans) grâce à l'aide de l'Etat et du FSE Métropolitain.

Et du FSE parlons-en ! nous avons eu l'opportunité de cofinancer via cette aide européenne et des avenants trois de nos dispositifs : la centrale de mobilité, Compétences In & Off et RH TPE. Sans ces financements européens il nous aurait été difficile de boucler le budget de notre association. Pour autant, comme vous le verrez dans les éléments financiers qui vous seront présentés, l'avance de trésorerie de ce mode de cofinancement est importante et fait fluctuer le résultat cette année déficitaire de notre structure mais à mettre toutefois en perspective avec celui de l'an dernier où nous clôturons à + 171 000 euros.

Notre dispositif RH TPE lui aussi a vu une montée en puissance en 2021 avec 50 entreprises de moins de 10 salariés du centre de Marseille accompagnées sur le volet RH mais, on doit bien l'avouer, plus à des fins de mobilisation d'aides possibles pour traverser la crise sanitaire que de recrutement, même si nous avons reçu sur ce point de nombreuses demandes à la réouverture des restaurants qui peinaient (et peinent toujours) à recruter des salariés qui toujours du fait de cette crise s'étaient reconvertis dans d'autres secteurs.

2021 aura également marqué la refonte de notre projet Quali'Futur qui a permis d'accompagner des demandeurs.euses d'emploi éloigné.e.s du monde de l'industrie vers ces métiers porteurs de notre économie. Nos actions phares en termes de mobilité ont été maintenues : centrale de mobilité, et même notre village a pu avoir lieu sur la Place du Général de Gaulle durant la semaine européenne de la mobilité. Les conseillers à la mobilité ont pu également recevoir le public des QPV de la Bricarde / la Castellane et Saint Mauront / Félix Pyat : pas moins de 600 personnes, gage de la nécessité de cette offre de services aujourd'hui plébiscitée par les habitants et les associations de ces territoires.

Enfin, en termes de ressources humaines, notre Maison de l'emploi aura vu son nombre de collaborateurs presque tripler notamment du fait de recrutements liés aux dispositifs « Compétences In & Off », RH TPE et Quali'Futur entraînant par la même les toutes premières élections de représentants du Comité social et économique de notre structure. Ce fait même qui nous a poussés à envisager la récupération de locaux jusque-là attribués à une autre association au dernier étage de notre bâtiment.

Il est également à noter l'arrêt faute de financements de notre dispositif « coach pour l'emploi des jeunes » amorcé en 2020 sur le quartier prioritaire de la Bricarde.

Aussi, je tiens à vous remercier, administratrices et administrateurs, partenaires du service public de l'emploi, du réseau associatif territorial, du monde socio-économique pour avoir contribué à l'évolution de notre MDEM aujourd'hui encore plus reconnue pour ses capacités ensemblières et d'ingénierie à vocations sociale et inclusive.

Je remercie également tous nos financeurs : la DGEFP, la DREETS PACA le Conseil régional SUD Provence Alpes Côte d'Azur, le Conseil départemental des Bouches du Rhône, la Métropole Aix-Marseille-Provence et son service FSE tout comme la DGA mobilité ou la cohésion sociale, la Politique de la Ville, les Apprentis d'Auteuil, et bien entendu la Ville de Marseille qui ont rendu possibles nos innovations en faveur de l'emploi et de l'insertion sur notre territoire.

Je salue également le travail, la créativité, l'engagement et surtout l'adaptabilité des collaboratrices et collaborateurs de notre association sans qui tous ces dispositifs, qu'ils soient liés à de l'expérimentation, de l'innovation sociale, du développement de l'emploi ou de l'animation territoriale, n'auraient pu avoir le succès escompté et que nous allons vous démontrer dans le rapport d'activité qui va vous être présenté.

CHIFFRES CLÉS 2021

La Maison de l'emploi de Marseille en un coup d'œil



9

collaborateurs.rices
recruté.e.s

MAISON DE L'EMPLOI



1

nouveau projet
en expérimentation
et 2 nouveaux projets amorcés en ingénierie



+80

partenaires
socioéconomiques
mobilisés



328

personnes ont été accueillies
lors de permanences mobilité sur les territoires
QPV du 3^e et du 15/16^e arrondissement

MOBILITÉ



600

personnes orientées
vers la Centrale de mobilité
(dont majoritairement des BRSA)



500

personnes sensibilisées
au cours de l'année lors des événements
et des ateliers de sensibilisation à la mobilité



52

TPE ont été accompagnées
par RH TPE

ACTIONS EMPLOI



55

licences attribuées pour l'application ELEA SUD
et 80 étudiants impliqués



16

industriels et 35 demandeurs
d'emploi ont participé à Quali'Futur



155

personnes en insertion
accompagnées par
Compétences In & Off



4

notes de conjoncture
(réalisées chaque trimestre)

ACCOMPAGNER LES ENJEUX ET BESOINS EN COMPÉTENCES ET EN EMPLOIS

La Maison de l'emploi de Marseille développe depuis 2014 une animation, de l'expertise et de l'ingénierie de projets sur des filières stratégiques du territoire : commerce, numérique, logistique, industrie et maritimo-portuaire. Une animation de démarches de Gestion Prévisionnelle des Emplois et des Compétences Territoriales (GPECT) a ainsi été mise en place en y associant une connaissance fine des enjeux emplois, des besoins des entreprises et de la situation du chômage. En 2021, l'accent a été mis sur les enjeux maritimo-portuaire ainsi que sur ceux liés à la transformation numérique des entreprises avec l'application ELEA SUD et le mini-guide "Le numérique au service de votre commerce". Aussi, le développement et le déploiement des solutions en direction des TPE a été poursuivi avec RH TPE. 2021 représente une année d'expérimentation partenariale avec de nouvelles solutions prometteuses. Nous pouvons citer le déploiement de tiers-lieux tel que le "Campus connecté" d'accompagnement et de formation dans le supérieur de jeunes et demandeurs d'emploi à potentiel vivant dans la précarité. Aussi, Quali'Futur est destiné à accompagner les nombreux besoins dans l'industrie. À l'image du dispositif « Compétences In & Off », la Maison de l'emploi de Marseille renforce l'axe innovation. À ce titre, les acteurs de l'insertion, de la formation et des spécialistes pédagogiques sont réunis depuis 2020 sur le sujet des soft skills. Cette nouvelle démarche vise à penser un dispositif territorial d'aide au développement des soft skills destiné à tous les demandeurs d'emploi. Une nouvelle solution, "le Campus des soft skills" a ainsi pu être élaboré en 2021 afin que chaque professionnel, entreprise et actif se saisissent pleinement de l'enjeu du développement de ces compétences du 21^e siècle. Une proposition d'expérimentation de ce Campus est prévue en 2022 et 2023.

● ANIMATION DE DÉMARCHES DE GPECT « FAVORISER LE DIALOGUE ET IMPULSER LE PARTENARIAT SUR LES ENJEUX FILIÈRES »

L'animation de démarches de GPECT consiste à réaliser avec l'ensemble des expertises territoriales, un diagnostic partagé sur les enjeux emplois et à animer des instances de pilotage et des ateliers de travail autour des sujets suivants : sécurisation des parcours professionnels, accompagnement des entreprises dans leurs besoins RH, adaptation de

l'offre territoriale des acteurs de la formation et de l'emploi face aux nouveaux besoins. La finalité confiée à la Maison de l'emploi de Marseille, dans le cadre de ces démarches, est d'accompagner les partenaires et le territoire dans leurs réponses aux besoins RH et emploi, actuels et futurs.

● ZOOM SUR LA DÉMARCHE « EMPLOI, COMPÉTENCES ET INCLUSION » DU DIALOGUE DE LA CHARTE VILLE-PORT

Dans le cadre de la démarche Dialogue Ville-Port engagée en 2019/2020 par les partenaires de la Charte Ville-Port, la Maison de l'emploi de Marseille a été missionnée pour animer les enjeux emploi-formation et soutenir le déploiement de projets inclusifs structurants en lien avec l'économie de la mer.

L'objectif est de réunir et d'animer l'ensemble des acteurs du maritimo-portuaire pour :

- Établir un état des lieux de l'existant
- Identifier des solutions spécifiques pour permettre aux publics du territoire d'accéder aux opportunités d'emploi proposées par les entreprises du maritimo-portuaire.

... et encore plus à découvrir dans ce rapport !



En 2021, nous avons ainsi organisé deux comités de pilotage et trois ateliers thématiques réunissant les principaux acteurs de l'écosystème maritimo-portuaire. Ainsi, près de 20 acteurs clés y ont participé dont l'Etat, la Ville de Marseille, la Métropole Aix-Marseille Provence, Pôle emploi, le GPMM, l'UMF, le Campus de la Mer, le Pôle Mer, le Carif-Oref, l'Agam, Euroméditerranée, Cap au Nord Entreprendre, La Pilotine, ...

Ceci a permis de répondre aux objectifs opérationnels fixés à savoir :

- Recenser, identifier et qualifier les besoins et problématiques des entreprises, des salariés et des publics et l'offre de services du territoire,
- Définir des préconisations et identifier des actions opérationnelles à conduire.

• VEILLE ÉCONOMIE ET EMPLOI « LES FAITS MARQUANTS DE L'ÉVOLUTION CONJONCTURELLE DE L'EMPLOI ET DU MARCHÉ DU TRAVAIL »



SERVICE PUBLIC DE L'EMPLOI



**PRÉFET
DES BOUCHES-
DU-RHÔNE**

*Liberté
Égalité
Fraternité*

Le Service Public de l'Emploi de l'arrondissement de Marseille, via la DDETS 13 a missionné la Maison de l'emploi de Marseille pour mettre en place une veille sur la conjoncture économique, de l'emploi et du chômage.



La crise Covid-19 que nous avons traversée a été sans précédent. Le suivi conjoncturel sur l'économie, l'emploi, dans ce contexte, a permis de bien prendre en compte les impacts emploi dans les entreprises, sur le marché du travail et sur les demandeurs d'emploi du territoire.

Cette mission s'articule autour d'un Comité de pilotage d'experts réunissant la DDETS des Bouches-du-Rhône, la Métropole, la Ville de Marseille, Pôle emploi, l'URSSAF, l'AGAM, la CCIAMP et la MDE de Marseille.

Une note de conjoncture en mode « Flash sur l'économie » l'emploi et le chômage est produite chaque trimestre.

Cette expertise est ensuite partagée dans le cadre des instances du Service public de l'emploi et lors de deux autres temps de rencontre avec les réseaux d'entreprises et professionnels de l'emploi.

Situation conjoncturelle au 31 décembre 2021 :

► INDICATEURS DE CONJONCTURE – TABLEAU DE SYNTHÈSE

Entreprises et emplois du secteur privé (Source URSSAF)					
	Nombre d'établissements employeurs	Nombre d'emplois salariés	Nombre de travailleurs indépendants	Nombre de recrutements CDD+CDI	Nombre de recrutements CDI
	(Fin décembre 2021)			(4 ^e trimestre 2021)	
	67 815	610 055	147 275	229 106	43 089
Évolution sur un an	+3 036 +4,7 %	+23 024 +3,9 %	+4 375 +3,1 %	+47 545 +26,2 %	+12 923 +42,8 %
Évolution sur 2 ans	+4 277 +6,7 %	+16 593 +2,8 %	+23 152 +18,7 %	+9 301 +4,2 %	+5 952 +16 %

Demande d'emploi cat. ABC (A sans activité, BC avec activité) (Source Pôle emploi)									
	Demandeurs d'emploi cat. A	Demandeurs d'emploi cat. ABC	Femmes	Jeunes < 25 ans	Séniors > 50 ans	Inscrits depuis plus d'1 an	Inscrits depuis plus de 3 ans	Exemptés d'obligation d'emplois	Bénéficiaires du RSA
En décembre 2021	123 874	196 803	98 991	23 211	53 463	93 949	35 937	168 780	25 640
Évolution sur un an	-15 488 -11,1 %	-10 412 -5 %	-4 312 -4,2 %	-2 840 -10,9 %	-1 051 -1,9 %	-8 089 -7,9 %	-356 -1 %	-9 780 -5,5 %	-4 110 -13,8 %
Évolution sur 2 ans	-8 039 -6,1 %	-3 502 -1,7 %	-2 342 -2,3 %	-1 373 -5,6 %	+637 +1,2 %	-367 -0,4 %	+ 2 825 + 8,5 %	-2 960 -1,7 %	-230 -0,9 %

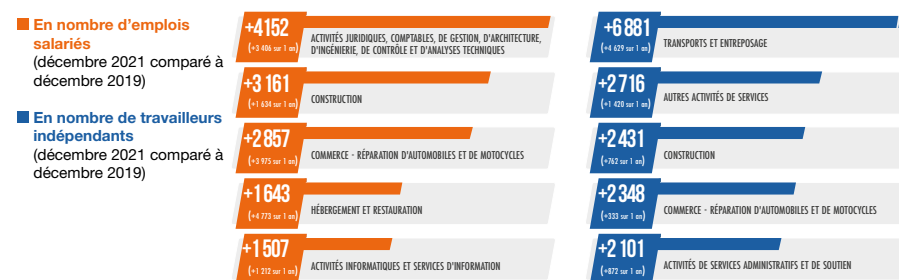
Note de conjoncture co-réalisée par la Maison de l'emploi de Marseille et l'AGAM



► L'EMPLOI SE PORTE MIEUX QU'AVANT LA CRISE SANITAIRE

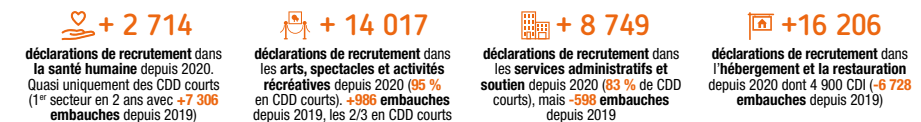
+2,8 % d'emplois salariés dans les Bouches-du-Rhône en deux ans, soit +16 593 salariés entre 2019 et 2021 (+ 3,9 % entre 2020 et 2021, soit + 23 024 salariés entre 2020 et 2021)
+18,7 % d'indépendants depuis 2019, soit + 23 152 en deux ans (+ 3,1% depuis 2020, soit + 4 375 indépendants depuis 2020)

Les 5 principaux secteurs en progression sur 2 ans (T4 2019 / T4 2021) :



Les faits marquants en termes de déclarations d'embauche

(comparaison des recrutements cumulés du 4^e trimestre de l'année 2021 aux années 2020 et 2019)



NUMÉRIQUE



◆ RH TPE « MODE D'EMPLOI »



Le dispositif RH TPE est cofinancé par le Fonds Social Européen dans le cadre du programme opérationnel régional « Emploi et Inclusion » 2014-2020

Le dispositif RH TPE est un accompagnement gratuit et personnalisé en Ressources Humaines pour les TPE de moins de 10 salariés qui répond à un double objectif de développement de l'emploi et de sécurisation de parcours (salariés et chefs d'entreprises). Il émane de la Maison de l'emploi DEFIS SERVICES du Pays de Brest et a été essayé dans toute la France. RH TPE propose une méthodologie d'approche et des outils spécifiques qui ont été développés pour faire face aux enjeux des dirigeants de TPE en termes de gestion de leurs ressources humaines (dont un logiciel dédié pour le suivi ainsi qu'un site internet). Le dispositif et sa méthodologie sont adaptés avec les partenaires du Service public de l'emploi, les Opcos, les acteurs socioéconomiques (consulaires) à nos spécificités territoriales.

RH TPE développe des temps de rencontres avec les chefs d'entreprise, élabore un diagnostic de situation et propose du conseil ciblé et des outils adaptés à leurs besoins.

Il s'adresse aux commerçants, restaurateurs et artisans du centre-ville de Marseille, du 1^{er} au 6^e arrondissements et est totalement gratuit pour la TPE.

Ce dispositif apporte un accompagnement et des conseils sur les thématiques suivantes :

- Recrutement : fiche de poste, diffusion des offres, préparation à l'entretien d'embauche, informations sur les aides à l'embauche et les différents types de contrats, intégration du salarié, ...
- Obligations légales : Document Unique d'Évaluation des Risques professionnels (DUER), affichages obligatoires, entretiens professionnels...
- Formation : mise en relation avec OPCO, aides financières...
- Droit du travail : réponse aux questions de 1^{er} niveau
- Alternance : type de contrat, aides spécifiques...
- Management : trame d'entretien individuel et guide, mener une réunion d'équipe...
- Mise en lien avec les interlocuteurs des TPE (OPCO, URSSAF, CCIMP, CMAR, Service public de l'emploi...)
- Information sur les aides à disposition des TPE
- Une aide globale sur la gestion des RH

Secteurs d'activité des entreprises rencontrées :

- Fabrication de biscuits, biscottes et pâtisseries...
- Réparation d'autres biens personnels et domestiques
- Autres organisations fonctionnant par adhésion volontaire
- Projection de films cinématographiques
- Restauration traditionnelle
- Fabrication d'instruments de musique
- Autres commerces de détail sur éventaires de marchés
- Autres intermédiaires du commerce en produits divers
- Autres activités de télécommunication
- Commerce de détail d'ordinateurs, d'unités périphériques...
- Commerce de détail de biens d'occasion en magasin
- Fabrication de vêtements de dessous
- Commerce de détail de parfumerie et de produits...
- Commerce de détail de fleurs, plantes, graines, engrais,...
- Activités des sièges sociaux
- Travaux de menuiserie métallique et serrurerie

RH TPE EN CHIFFRES

- 52 conseils et accompagnements réalisés (entre novembre 2020 et décembre 2021)
- 155 TPE sourcées par la Maison de l'emploi de Marseille
- 28 besoins en recrutement identifiés pour 11 TPE (notamment dans la restauration pour du personnel de cuisine et de salle).
- Diffusion de notes RH liées à l'actualité réglementaire
- Organisation d'un Comité de pilotage : juillet 2021 (Bilan à 6 mois).
- Lancement du 1^{er} Groupe de travail RH TPE le 26 octobre 2021 : « Comment revaloriser les métiers de l'hôtellerie restauration pour fidéliser ses salariés et attirer les talents ? ».
- 1 site internet : <http://www.mdemarseille.rhtpe.fr/>
- 1 page Facebook : <https://www.facebook.com/RHTPE.MDE.Marseille.fr>

« LA DIGITALE ATTITUDE » ELEA SUD MINI-GUIDE, APPLICATION ET ACTIONS ÉCOLE-ENTREPRISE

◆ GUIDE COMMERCE, FACILITER L'ACCÈS AUX DISPOSITIFS D'ACCOMPAGNEMENT À LA DIGITALISATION

Les modes de consommation de ces dernières années ont définitivement changé. De nouvelles attentes en termes d'expérience client et de relation avec les points de vente physique ont émergé.

Aussi, de nouveaux canaux de distribution comme la vente en ligne ou le Click & Collect peuvent être proposés et se sont fortement développés avec la crise sanitaire.

Le mini-guide « Le numérique au service de votre commerce », édité en PDF interactif et version print en 1 000 exemplaires, a vocation à faciliter aux commerçants l'accès aux dispositifs existants portés par les acteurs du territoire afin d'accompagner leur digitalisation. 10 partenaires ont été directement associés à la réalisation au 4T2021 pour une diffusion en janvier 2022 du guide dont la CCIAMP, la CMAR, l'Opcos EP, l'Opcommerce, les Fédérations et Associations de commerçants...

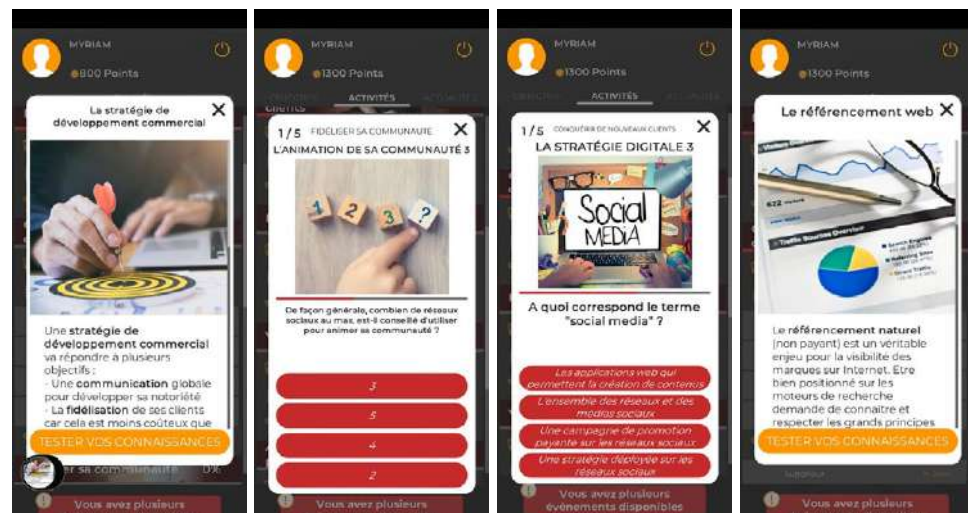


NUMÉRIQUE

◆ APPLICATION ELEA SUD, UNE MONTÉE EN COMPÉTENCES DIGITALES LUDIQUE

ELEA SUD, disponible sous iOS et Android, vise à préparer de façon optimale les entreprises à l'expérimentation d'un usage ou d'une solution numérique en réponse à un besoin concret. Une succession d'activités est proposée donnant la possibilité à chaque professionnel d'avancer à son rythme et en fonction de ses disponibilités. Des modules de formation construits au plus près des besoins du terrain : Être visible sur Internet - Conquérir de nouveaux clients - Fidéliser sa

communauté - Vendre sur Internet - Augmenter ses performances. Développée par la Maison de l'emploi de Marseille et le Campus de la Campus des métiers et des qualifications Relation Client SUD, avec le soutien de la Ville de Marseille, l'Etat et la Région Sud, ELEA SUD est accessible gratuitement après l'attribution d'une licence. L'expérimentation est en cours sur un panel de 100 utilisateurs.



Application ELEA SUD

◆ UN ACCOMPAGNEMENT DE PROXIMITÉ POUR LES COMMERCE DU CENTRE-VILLE DE MARSEILLE

Les actions de rapprochement écoles entreprises ont été poursuivies dont celle avec les lycées Charles Péguy de Marseille et Saint Exupéry en partenariat avec ACP, Association commerces positifs et la Fédération Marseille Centre (2 classes d'étudiants de BTS NDRC Négociation et digitalisation de la relation client mobilisées). 325 commerces du centre-ville de Marseille ont été visités à l'occasion de l'opération « Vitrines de Noël » 2021 d'ACP. Cette opération de sourcing a permis de questionner les commerçants sur leurs pratiques digitales et de leur proposer un accompagnement de proximité (aide sur l'utilisation des réseaux sociaux, application ELEA SUD, guide commerce).



Action école entreprise - Association commerces positifs, Lycée Charles Péguy

◆ CAMPUS CONNECTÉ, « TIERS-LIEUX DE PROXIMITÉ ET D'ACCÈS AUX FORMATIONS DU SUPÉRIEUR POUR LES DEMANDEURS D'EMPLOI »



La Métropole Aix-Marseille-Provence, la Fondation des Apprentis d'Auteuil, Centrale Marseille et la MDE de Marseille ont déposé un projet de tiers-lieux "Campus Connecté Métropole AMP" d'accompagnement et de formation pour des personnes de niveau bac et plus, en précarité dans l'emploi dans le cadre de l'Appel à projet pour être labellisé "Campus connecté" par le Ministère de l'enseignement supérieur et de la recherche. Le Campus connecté a pour finalité de permettre à des tiers-lieux d'innovation de proposer des parcours de formation sur l'ensemble des contenus digitalisés des Universités de France.

Le projet a été lauréat le 16 avril 2021. Le 1^{er} tiers-lieu "Campus Connecté Marseille" a vu le jour dans le quartier de Bougainville en septembre 2021. L'objectif du "Campus Connecté Métropole AMP" est de proposer une solution de proximité pour les publics afin de mieux concilier leurs contraintes et besoins d'activités professionnelles, personnelles avec un parcours de formation dans le supérieur. Grâce aux enseignements à distance, aux outils pédagogiques digitalisés et à une offre d'accompagnement et de soutien en présentiel sur site, ce dispositif offre un accès permanent et souples à la formation en fonction des disponibilités des personnes. 120 formations du supérieur sont accessibles depuis le Campus Connecté de Marseille du bac-1 au bac+5 pour préparer un DAEU, DUT, DU, BTS, Licences, Licences pros, Master... Pour sa 1^{ère} rentrée de septembre le programme Campus Connecté Marseille a accueilli ces 18 premiers étudiants.



Diplôme visé :
120 formations du supérieur sont accessibles du bac-1 au bac+5.
Bac, DAEU, DUT, DU, BTS, Licences, Licences pros, Master...

Le Campus connecté - Quartier de Bougainville

COMPÉTENCES IN & OFF

◆ QUALI'FUTUR « PASSEPORT POUR L'INDUSTRIE »

Le dispositif expérimental Quali'Futur est le fruit d'un partenariat, initié en 2021, d'innovateurs et de professionnels de l'industrie dont la finalité est de proposer aux demandeurs d'emploi de niveau bac et plus, un parcours d'accompagnement formatif, adapté et sur mesure, vers les opportunités d'emploi, de formation et de carrières dans les secteurs de l'industrie.

Ce dispositif est cofinancé par la Région Sud, AKTO et la Fondation des Apprentis d'Auteuil.

Nous proposons dans ce parcours d'impliquer les industriels dans le processus de préparation et de formation des personnes accompagnées. Nous avons ainsi réalisé 5 ateliers de design collaboratif avec 10 industriels. 21 outils pédagogiques ont ainsi été co construits avec les entreprises et utilisés dans le parcours formatif des demandeurs d'emploi (1 escape game industrie et 20 challenges industrie).

QUALI' FUTUR

Ton
Passeport
pour
L'industrie !

T'as le Bac !
Tu recherches un emploi !
Un job dans l'industrie,

c'est pour Toi !

L'INDUSTRIE RECRUTE, INNOVE ET A BESOIN DE NOUVEAUX TALENTS

Intégrer
une
communauté
d'industriels
engagés
et **inclusifs**

Nous avons aussi regroupé et formé un collectif de partenaires emploi de l'industrie : GEIQ Industrie, Pôle emploi, Mission locale, Apprentis d'Auteuil, IRFEDD à la facilitation de groupes apprenants aux soft skills nécessaires pour intégrer et travailler dans l'industrie.

Avec l'appui partenarial de Pôle emploi et d'autres partenaires, nous avons mobilisé près de 100 demandeurs d'emploi.

Deux sessions de formation ont été réalisées, une promotion de 24 candidats en mai et une autre de 11 candidats en octobre. 35 demandeurs d'emploi ont ainsi été préparés, formés avec ces outils pédagogiques et aux prérequis dans l'industrie.

À fin décembre 2021, 20 candidats sur 25 de la 1^{re} cohorte ont retrouvé un emploi, **soit un taux de retour à l'emploi de 80 %**.



1^{re} promotion Quali'Futur



LE DISPOSITIF EXPÉRIMENTAL PORTÉ PAR LA MDE DE MARSEILLE ET SON CONSORTIUM DANS LE CADRE DU PLAN D'INVESTISSEMENT DANS LES COMPÉTENCES (PIC) 100 % INCLUSION.



LE PIC EN QUELQUES MOTS

Le Plan d'investissement dans les compétences s'appuie sur plusieurs exigences :

- Le ciblage vers les publics vulnérables ;
- La prise en compte des besoins des entreprises dans les contenus de formation ;
- L'implication des entreprises dans les parcours de formation ;
- Le renouvellement des approches pédagogiques et d'accompagnement ;
- L'implication de tous acteurs concernés ;
- La conduite systématique d'évaluations, intégrant la mesure des effets et des impacts.

(Source La Place, plateforme de la DGEFP)

La MDEM et son consortium, ont été lauréats de la 3^e vague du PIC 100% Inclusion, avec le Dispositif « Compétences In & Off », et ont obtenu un conventionnement sur 3 ans (2020-2023) pour accompagner 500 personnes. Ce dispositif est cofinancé par l'Etat (Caisse des Dépôts) et le Fonds Social Européen (FSE).

◆ MEMBRES DU CONSORTIUM

- Pour le monde économique : CPME 13 ; CCI AMP ; UPE 13; Groupe Hopps;
- Pour la montée en compétences : AFPA ; CollectivZ ; Probono Lab ;
- Pour l'évaluation In itinere : le Cabinet Amnyos

◆ 2021, MISE EN ŒUVRE DE L'EXPÉRIMENTATION

Celle-ci s'est déroulée principalement sur les QPV de Marseille.

Le déroulé de l'accompagnement (8 à 14 mois), se décompose en 2 temps :

1. Un SAS de 2 mois, de remobilisation intensive vers l'emploi, caractérisée par la forte mobilisation de partenaires intervenant sur de multiples ateliers collectifs, de nombreux entretiens individuels (4 en 2 mois minimum), des regroupements hebdomadaires pour travailler les soft skills, des mises en lien avec le monde économique pour se préparer à l'emploi.

2. Une alternance de « In » et de « Off » de 6 à 12 mois :

- Le « In » : une remise à l'emploi rapide
- Le « Off » : une montée en compétences

À ce parcours s'ajoutent également des aides financières à la levée des freins périphériques à l'emploi (prêts de smartphones, mobilité, permis de conduire, garde d'enfants...)

ANIMATION TERRITORIALE

PRINCIPAUX ENSEIGNEMENTS 2021

Principales difficultés rencontrées et régulations :

- Le contexte de crise sanitaire et sociale : la très grande précarité des publics « sourcés », a très vite contraint de travailler sur de la remise à l'emploi à temps plein (« urgence alimentaire »), contrairement au projet initial qui misait sur les spécificités du temps partiel pour l'articulation du « In et du Off ».
- L'offre de formation à temps plein, en groupes, et programmée à dates fixes, a rendu complexe l'ingénierie « sur mesure » du parcours des candidats.
- La priorité donnée aux publics dits « invisibles », a contraint la MDEM de revoir sa stratégie de sourcing et de passer d'une approche basée sur les liens forts avec ses partenaires du SPE vers une approche favorisant l'« aller vers » (partenariats acteurs locaux, centres sociaux, ...).

Principaux facteurs de succès :

- RH : une équipe agile et polyvalente, qui dans ce contexte expérimental, a su en permanence s'adapter et faire preuve de créativité et de montée en compétences pour répondre au mieux aux besoins des candidats et des entreprises.
- Consortium : des membres très engagés dans une logique de co-construction, qui ont su également réajuster leur contribution aux besoins du projet.
- Entreprises : un lien fort avec le monde économique, très présent dans notre consortium, a permis l'engagement des entreprises, dès le SAS, pour informer, aider et coacher nos candidats.
- Une nouvelle stratégie de sourcing avec un ETP dédié à cette fonction. Cela nous a permis d'atteindre les objectifs (155 pour un objectif de 150).

UNE COACH POUR L'EMPLOI DES JEUNES 16/29 ANS

2021 marque la deuxième et dernière année d'expérimentation du dispositif « Coach pour l'emploi des jeunes » dédié à l'accompagnement des résidents de 16 à 29 ans du territoire La Bricarde/Lorette dans la construction de leur projet professionnel. Pour se faire, la coach a réalisé de nombreux entretiens en pieds d'immeubles afin de sourcer les jeunes qui suivront son accompagnement. Ce dernier est rythmé par un diagnostic de départ, des entretiens de suivi, la passation et la restitution de questionnaires d'intérêts, l'aide à la rédaction de candidatures : CV et lettres de motivation, et à la recherche d'entreprises. La coach réalise également des préparations aux entretiens d'embauche : simulation et coaching.

Le dispositif se caractérise par la constitution d'un maillage partenarial fort entre les différents acteurs du territoire : centres sociaux, associations, SPE, établissements scolaires, centres de formation, etc.

Ce noyau dur d'acteurs a su accueillir et aider la coach dans ses missions et son ancrage. Son action sur le territoire permet aux jeunes de

bénéficier d'un accompagnement global agissant ainsi sur la levée des freins périphériques. Le contexte sanitaire a fortement impacté le dispositif en 2020 et 2021. Pour l'année 2021, Le dispositif a également pâti de l'absence de la coach pour cause de congé maternité prolongé à compter du 1^{er} juillet jusqu'à la fin de l'année.

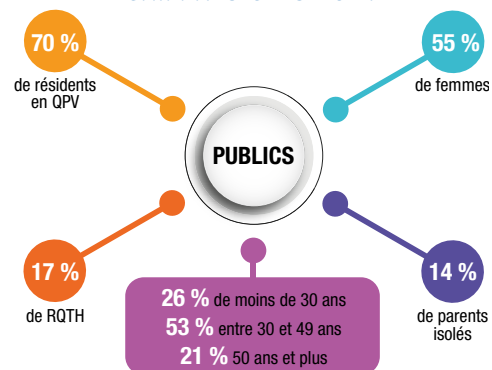
Pour autant, 34 jeunes ont été rencontrés dont 27 jeunes ont entrepris un parcours avec la coach. La part de jeunes filles accompagnées est de 64 % dont la majorité est sans niveau de qualification. Parmi les jeunes suivis, 14 ont accédé à un emploi, un stage ou une formation conforme à leur projet d'insertion. La spécificité du public fait que malgré la proposition de solutions, il lui est souvent difficile de s'en saisir. Tout l'enjeu du dispositif est de travailler à la remobilisation de ces jeunes. Celle-ci a également été possible grâce à des projets territoriaux comme la réalisation de fresques de sensibilisation telle que celle présentée ci-dessous.

Ce dispositif n'a pu être reconduit faute de financements.



Fresque de sensibilisation

CHIFFRES CLÉS 2021

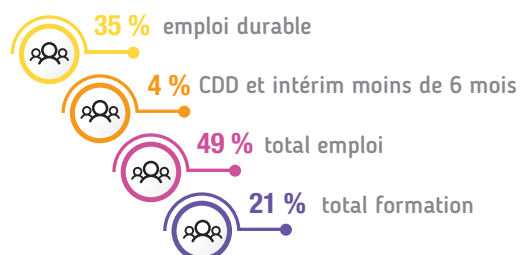


RÉSULTATS 2021

DANS LE PARCOURS :



EN SORTIE DE PARCOURS :



MOBILITÉ

◆ CENTRALE DE MOBILITÉ Un levier pour accéder à l'emploi, un outil pour les professionnels

Dans un contexte de crise sanitaire qui a fortement affecté le marché du travail, le rôle de la centrale mobilité est prégnant pour accompagner les nouvelles catégories de demandeurs d'emploi dans l'évaluation et le développement de leur potentiel de mobilité pour retrouver un emploi. Aussi, la modification de nos usages et activités induite par la pandémie a fait évoluer les besoins en mains d'œuvre des filières déjà en tension notamment du transport-logistique et du service à la personne.

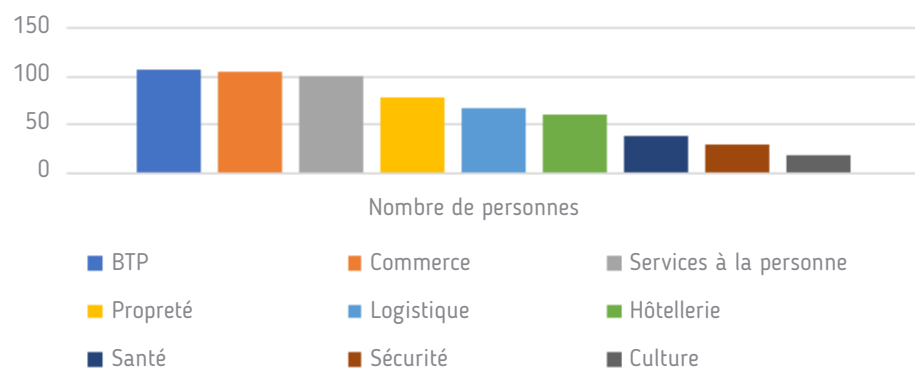
Comme chaque année, en 2021 Pôle emploi reste le 1^{er} prescripteur du dispositif avec plus de 50 % des orientations. Pour autant, la signature de la convention nationale entre Wimoov et Pôle emploi en octobre 2021 laisse à penser que ces orientations vont diminuer dans les années à venir. Pour autant, en 2021, les orientations largement majoritaires concernent Pôle emploi avec 53 %, suivi par le PLIE à 10 % et la Mission locale de Marseille à 7 %.

Sur les 600 personnes orientées en 2021, nous comptabilisons 345 participant.e.s aux ateliers diagnostics. Nous constatons une présence de femmes (43 %) légèrement plus faible que les hommes (57 %). Concernant la tranche d'âge, environ 50 % ont entre 26 et 45 ans, 28,5 % entre 16 et 25. Comme chaque année, les bénéficiaires du RSA sont largement majoritaires sur le dispositif.

Parmi ces 600 orientations, 43 personnes ont bénéficié du financement d'un abonnement à un titre de transport en commun, 298 personnes ont bénéficié d'une évaluation à la conduite et 12 personnes ont bénéficié du financement de 10 heures complémentaires de conduite.

Par ailleurs, des ateliers mobilité ont été dispensés dans de nombreuses structures qui en ont fait la demande. Nous comptabilisons au total 28 participant.e.s.

Orientations par secteur



La part des personnes sans diplômes et infra bac représente 2/3 des publics orientés. La question des filières s'intensifie puisqu'elles ont un véritable impact sur la mobilité des demandeurs d'emploi : multi-déplacements, zones d'activités éloignées, horaires décalés, temps partiel... Le secteur du BTP et du commerce sont très représentés cette année (respectivement 17 %) suivi de très près par ce secteur du service à la personne (16 %). Ces secteurs sont caractéristiques des secteurs en forte activité pendant la crise sanitaire, qui a persisté en 2021. Viennent ensuite la propreté (13 %), la logistique (11 %) et l'hôtellerie (10 %), des secteurs d'activités exigeants en termes de mobilité.



Visite du GÉO Propreté avec le groupe du Summer Code

◆ ACCOMPAGNEMENT DE PROXIMITÉ

Un conseil mobilité au plus près des publics !

Pour sa 5^e année de mise en œuvre, le dispositif de conseillers en mobilité à la Castellane/Bricarde et Saint-Mauront/Parc Bellevue, confirme son succès par le maintien du nombre d'orientations malgré la crise sanitaire et aussi le développement de nouveaux partenariats.

328 personnes ont été accueillies lors de permanences, **orientées par 27 prescripteurs différents** et **35 ateliers mobilité** ont été réalisés. Malgré le contexte atypique de 2021 (crise sanitaire depuis 2020), ces chiffres prouvent que les conseillers sont bien ancrés sur leur territoire respectif. Le dispositif est reconnu non seulement des acteurs de terrain, des prescripteurs du SPE mais aussi des habitant.e.s (près de 16 % des orientations proviennent du phénomène « bouche-à-oreille » sur le Nord).

Globalement, sur les deux territoires, l'accompagnement des publics a un effet positif qui dépasse largement la seule résolution des problématiques de déplacement. Le diagnostic mobilité permet d'aborder dans le parcours d'autonomie des bénéficiaires : l'insertion sociale, l'emploi ou la formation et l'accès aux droits. Par ailleurs, la création systématique de cartes de transport permet l'accès à certaines aides de

droit commun : libre-circulation pour les demandeurs d'emploi et les retraités, l'accès aux tarifs solidaires pour les bénéficiaires de la CSS (La Complémentaire Santé Solidaire, remplace la CMU) sans participation, ou mise en place d'un tarif adapté (au lieu de titres ponctuels plus coûteux). Cet automatisme permet de contribuer à plus d'autonomie, à une augmentation du périmètre de mobilité, et une plus grande facilité à se projeter dans un parcours d'insertion vers l'emploi et/ou la formation.

Si cela est considéré comme pertinent dans le parcours d'insertion, l'accompagnement au passage du permis de conduire est également proposé, avec systématiquement une évaluation à la conduite en amont, (avant tout accompagnement financier).

L'un des points forts du dispositif repose sur la qualité du travail partenarial qui permet de proposer un accompagnement global vers l'insertion, renforcé par un accompagnement mobilité. Cette logique de transversalité permet un suivi des publics plus efficient et plus durable dans leur parcours. Grâce à ce travail partenarial de terrain et de suivi des bénéficiaires, sur un échantillon de 140 personnes, nous avons recensé 79 personnes qui ont été aidés dans leur recherche d'emploi, 48 personnes qui ont accédé à une formation et 13 personnes qui ont pu se maintenir ou accéder à l'emploi (CDD, CDI, missions intérimaires) en 2021.

◆ ZOOM SUR LES PROJETS PHARES DES CONSEILLERS MOBILITÉ

« Summer Code » dans le 3^e arrondissement

Le projet « Summer Code » coconstruit en partenariat avec le MOVE et Impact Jeune proposait en juillet 2021 une action estivale de remobilisation et de proximité afin d'accompagner 15 habitant.e.s du QPV Saint-Mauront/Parc Bellevue de 18 à 35 ans dans le cadre d'un programme adapté, tant aux besoins des

candidate.s qu'à la période estivale, par des leviers spécifiques :

- Un **stage intensif d'apprentissage du code de la route** avec une méthodologie de « classe préparatoire »,
- La **pratique sportive** pour libérer les tensions et favoriser la concentration grâce à une initiation à la boxe,
- Du **coaching emploi** à travers des ateliers pertinents et ludiques et des visites d'entreprises.



Village mobilité 2021 Place du Général de Gaulle

Cette réponse à l'appel à projets « Quartier d'été » était une première expérimentation. Il a permis à 5 participant.e.s de passer leur code de la route et à 2 participantes d'obtenir l'examen du code de la route.

Au-delà de la sensibilisation au code de la route, ce projet avait pour ambition de faire travailler les participant.e.s sur leur projet professionnel, la découverte des métiers et de leur faire découvrir, grâce à la mobilité, de nouveaux lieux ou des activités sportives. Le point clé de ce projet a été la cohésion du groupe formé au cours des trois semaines d'été. Cette dynamique a favorisé l'entraide et le lien social dans une démarche de recherche d'emploi ou de formation.

itinéraires) et enfin un temps d'orientation concertée : rencontre des parents pour aborder la mobilité et le choix de l'établissement de leur enfant.

En tout, plus de 400 jeunes ont été sensibilisés (40 % femmes, 60 % hommes), plus de 20 ateliers ont été réalisés et 35 parents reçus.

◆ POUR FAIRE DE LA MOBILITÉ UN LEVIER DE DÉVELOPPEMENT ÉCONOMIQUE

Le contexte de crise sanitaire lié à la pandémie de COVID-19, a fortement impacté la programmation et la mise en œuvre des actions de mobilité de la MDE de Marseille relatives au management de la mobilité. Ainsi, le Meet Up mobilité n'a pas pu avoir lieu, et le Village de la mobilité a été réalisé avec les objectifs publics et partenaires réduits, dans le plus strict respect des préconisations sanitaires.

Nous avons mis à l'honneur et ainsi promu toute l'offre de mobilité du territoire : la RTM et son bus info, Mobilink, SNCF TER et ZOU TER pour les transports collectifs ; la Prévention Maif pour la sécurité routière ; JC Decaux, Vélos en ville, et Vélosapiens, mais aussi la mobilité partagée comme Citiz ou Coopgo.

Plusieurs animations ont eu lieu dans la journée comme des initiations vélo, vélo-smoothies, animation de la prévention routière, etc. En tout, plus de 300 personnes ont participé à cette journée, avec une matinée dédiée aux jeunes et aux groupes.



Village mobilité 2021 Place du Général de Gaulle

Cités éducatives Nord : « À la conquête de ma ville »

Le territoire La Castellane-La Bricarde est labellisé « Cités éducatives » depuis 2020, fruit d'un partenariat entre la Ville de Marseille, la Métropole Aix-Marseille-Provence, la politique de la Ville et l'Éducation nationale. Le projet « À la conquête de ma ville », expérience positive en 2020, nous a permis de renouveler ce projet en 2021. Il s'agit d'accompagner les élèves de 3^e à la levée des freins mobilité afin de répondre aux enjeux de mobilité dans l'accès à un stage intéressant et à une orientation choisie et non subie. En effet, les jeunes issus des QPV se retrouvent face à une problématique double : un potentiel de mobilité plus faible et moins de moyens pour pallier cette difficulté que les autres jeunes (hors quartiers prioritaires). Pour ces jeunes, le champ des possibles est considérablement réduit. Les offres de formations, de stages, d'activités sportives et culturelles sont moins riches.

L'expérience du premier projet en 2020 a été capitalisée pour créer le projet 2021, l'adapter et l'élargir :

- Les collègues Henri Barnier et Elsa Triolet sont désormais tous deux concernés par le projet,
- Le projet s'est adapté aux temps d'orientation des jeunes et s'est déroulé en trois phases : des ateliers de sensibilisation avant le stage pendant le temps de vie classe ; puis des ateliers de soutien au projet de recherche de stage (mise en pratique pour travailler les

Village mobilité



L'événement s'est déroulé le mardi 21 septembre 2021 sur la place Charles de Gaulle de 10h00 à 16h30, comme chaque année, dans le cadre de la semaine européenne de la mobilité.



Village mobilité 2021 Place du Général de Gaulle



Retrouvez toutes nos publications
sur le site de la Maison de l'Emploi de Marseille

--> www.mdemarseille.fr

MAISON DE L'EMPLOI DE MARSEILLE
4-10 rue des Consuls - 13002 Marseille
Tél. : 04.88.15.16.30

Directrice de publication : Stéphanie BENARD-CHAUVET

La Maison de l'emploi de Marseille remercie l'ensemble des partenaires, opérateurs
et acteurs de terrain impliqués dans la définition et la mise en œuvre de son plan d'actions.

